



**Generalna Dyrekcja
Dróg Krajowych i Autostrad**
Oddział w Bydgoszczy

Zadania inwestycyjne realizowane przez GDDKiA

Kujawsko-Pomorska Wojewódzka Rada Bezpieczeństwa Ruchu Drogowego
Toruń, 7.06.2024 r.



Obwodnic

Strzelno
Kruszwica
Nowa Wieś Wielka
Brześć Kujawski
Kowalewo Pomorskie (jest
wniosek o DŚU)
Lipno

Przetargi: 2025/26
Budowa: 2028-30
Długość: łącznie 40 km
Obecny etap: opracowanie STEŚ-R

DK25 Obwodnice Sępólno Kraj.
i Kamienia Kraj.

Budowa: 2026-28
Długość: 6,4 + 2,3 km
Obecny etap: przetarg na projekt i budowę

S10 Wyrzysk - Bydgoszcz

Przetarg: IV kw. 2025
Budowa: 2028-30
Długość: 40 km
Obecny etap: opracowanie STEŚ etap II

DK25 Ciąg p-r Brzoza
- Nowa Wieś Wielka

Budowa: 2023-24
Wykonawca: STRABAG
Długość: 6 km
Wartość: 12,4 mln zł

Przebudowa DK91 odc. Terespol
- Stolno (z wył. mostu na Wiśle)

Budowa: 2022-24
Wykonawca Kobylarnia - Mirbud
Długość: łącznie 6,3 km
Wartość: 67,4 mln zł

Rozbudowa skrzyżowania
DK55 w m. Mokre (projekt i
budowa)

Umowa: 28 XII 2023 (PORR)
Ukończenie: IV kw. 2025
Długość: 0,4 km (rondo)
Wartość: 11,8 mln zł

S5 Nowe Marzy - Wirwajdy
(odc. w woj. kuj.-pom.)

Przetarg: 2028
Budowa: 2030-32
Długość: 40 km
Obecny etap: opracowanie STEŚ-R

S10 Bydgoszcz - Toruń

Wykonawcy: 1. Intercor 2. Polaqua
3. Kobylarnia-Mirbud 4. Rubau-Poltores
Długość: 51 km (+5 km DK25)
Ukończenie: 2026/27
Wartość: łącznie 1,417 mld zł

Poszerzenie autostrady A1
Toruń - Włocławek

Przetarg: 2029 | Budowa: 2030-31
Długość: 35 km
Obecny etap: opracowanie
dokumentacji do DŚU

S10 A1 - Obwodnica
Aglomeracji Warszawskiej

Przetarg: 2028
Budowa: 2030-32
Długość: 40 km (+60 woj. mazowieckie)
Obecny etap: opracowanie STEŚ

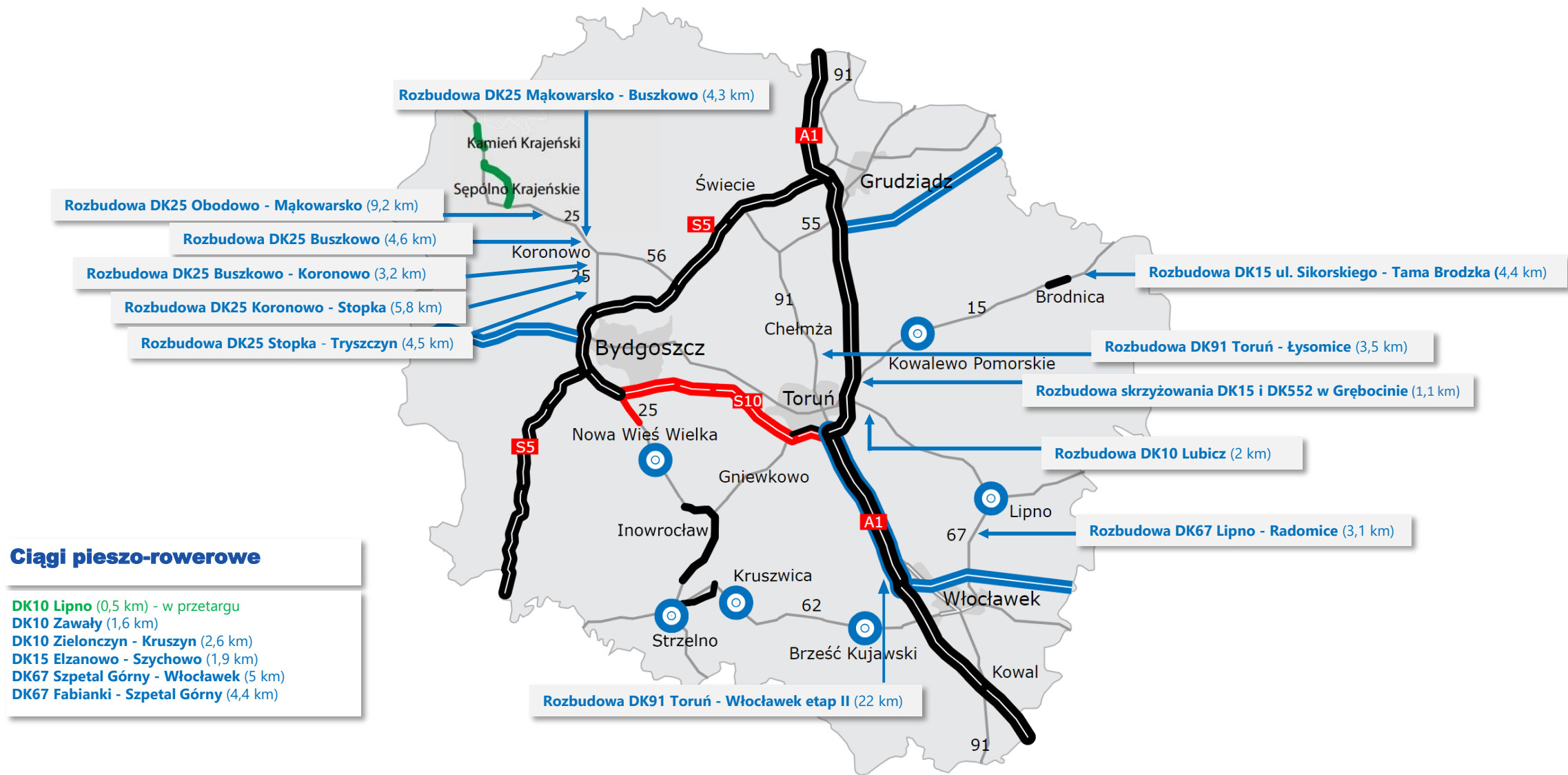
— w użytkowaniu
— w realizacji
— w przetargu
— w przygotowaniu

A1 S7 Numery autostrad i dróg ekspresowych



Zadania w budowie

Pozostałe zadania w przygotowaniu



S10 Bydgoszcz – Toruń (cztery odcinki realizacyjne)

Bydgoszcz Pł. – Emilianowo (8,9 km + 5,3 km DK25)



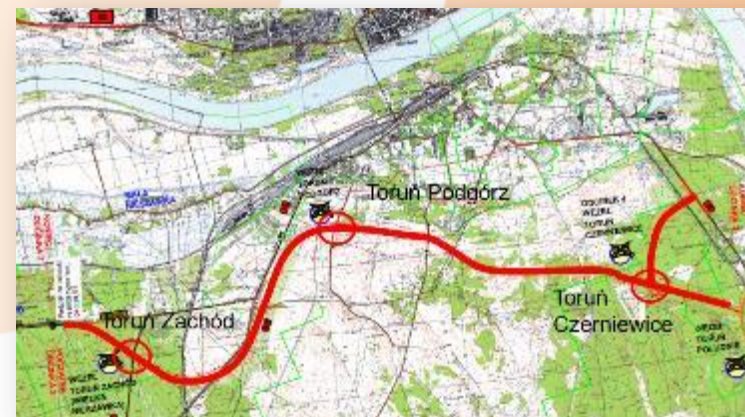
Emilianowo – Solec (8,6 km)



Solec – Toruń Południe (21,1 km)



Toruń Południe – Toruń Zachód (11,8 km)



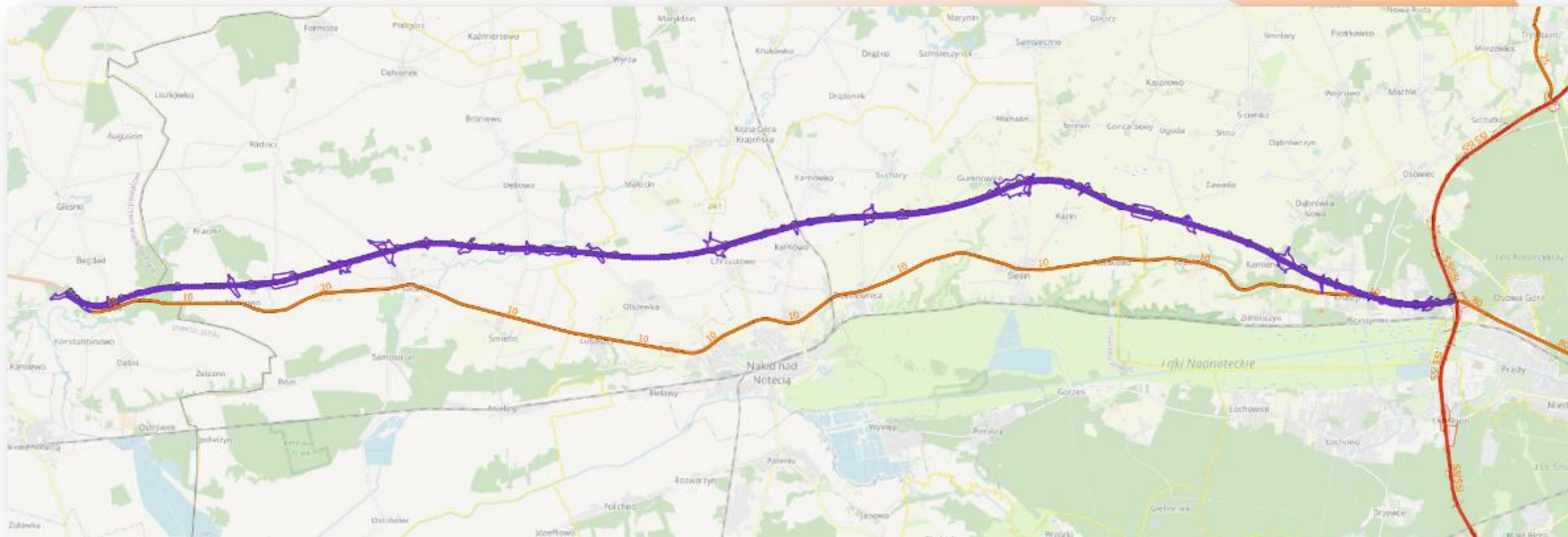


Wycinka pod S10 – odc. Emilianowo – Solec (widok w stronę Torunia, w tle lokalizacja węzła Makowiska)

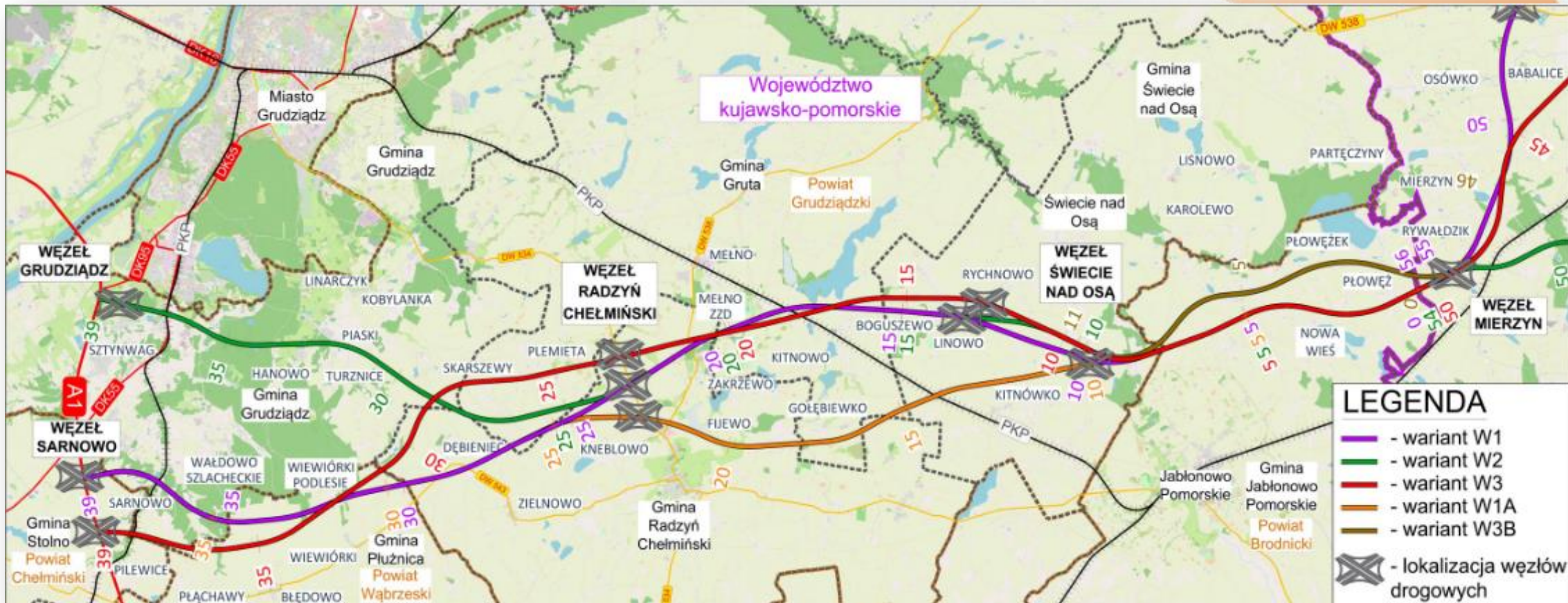


Wycinka pod S10 – lokalizacja węzła Solec

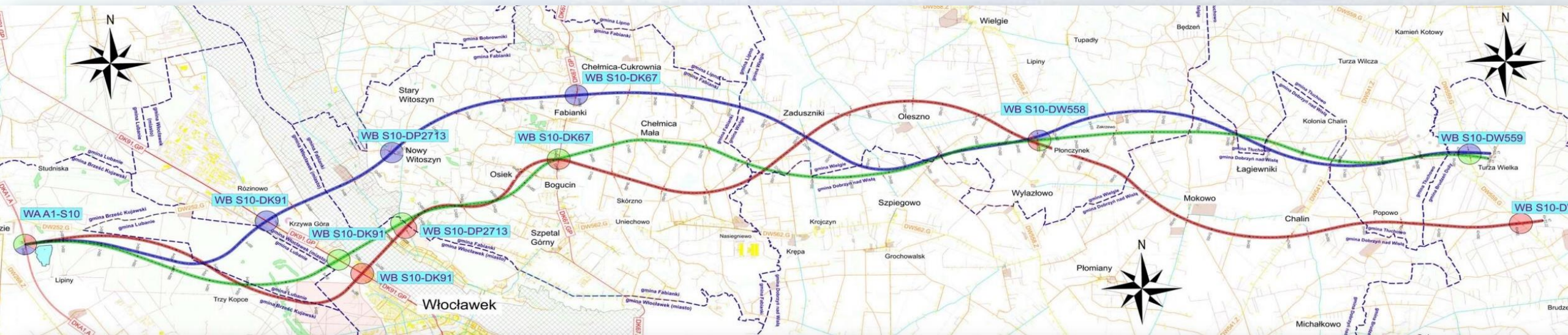
S10 odc. Wyrzysk – Bydgoszcz



S5 odc. Wirwajdy – Nowe Marzy

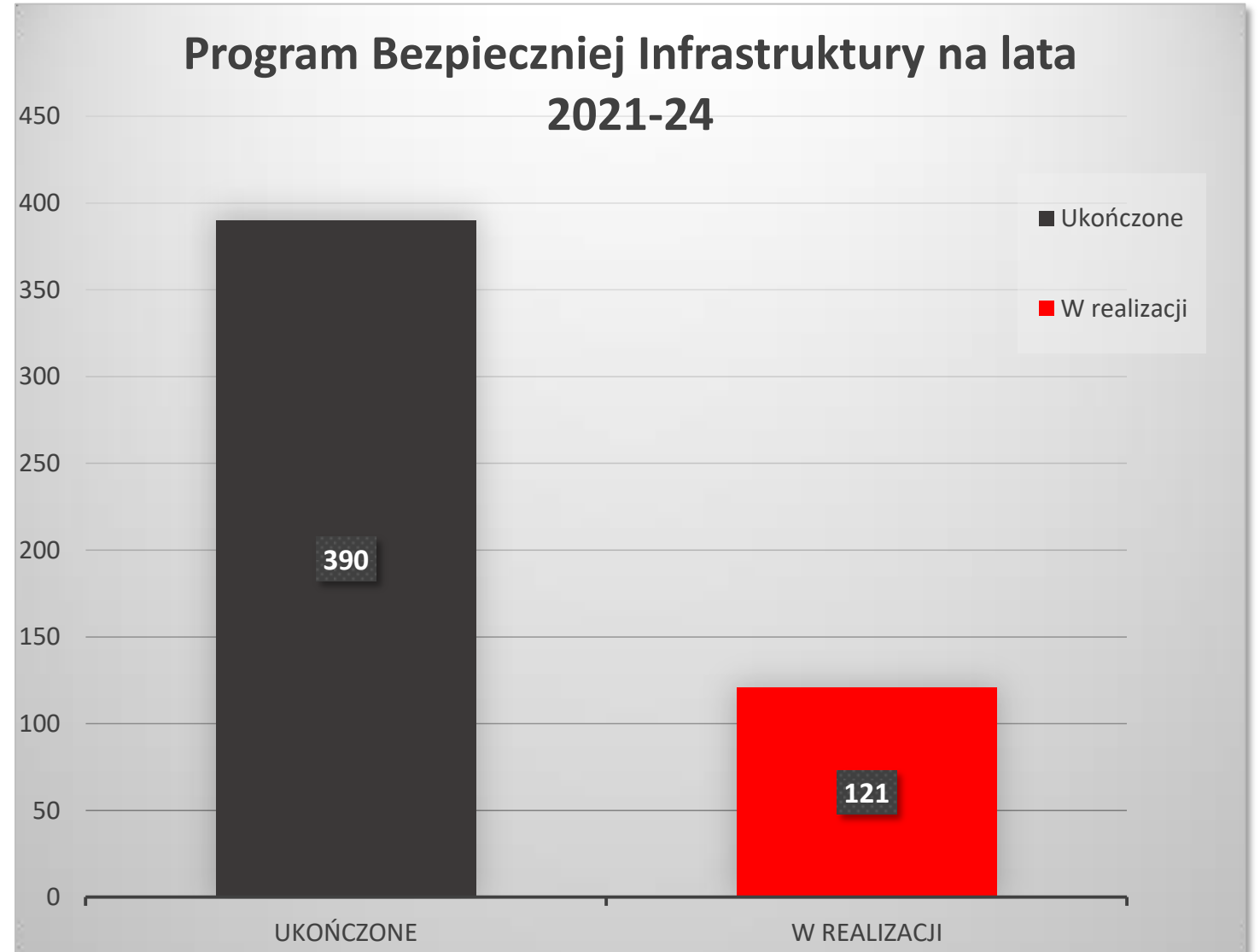
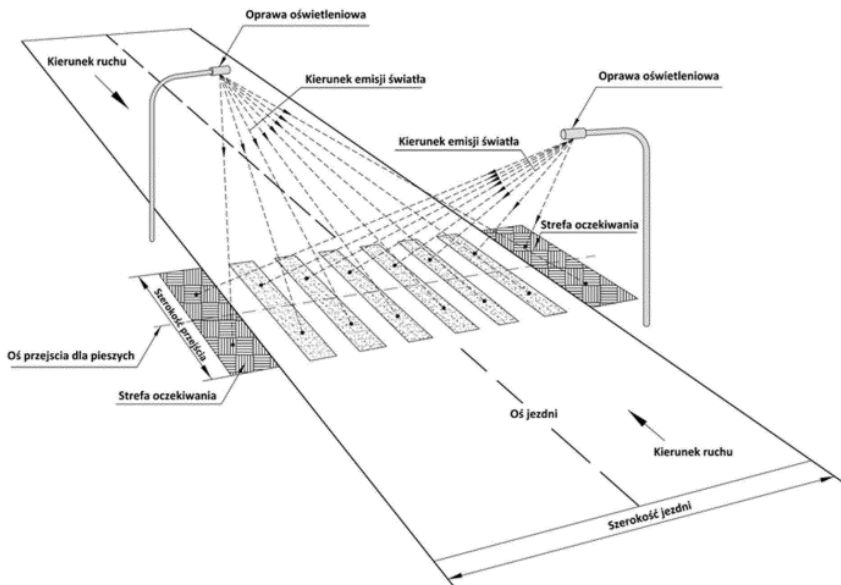


S10 A1 - Obwodnica Aglomeracji Warszawskiej



Doświetlenia przejść dla pieszych (Program Bezpiecznej Infrastruktury Drogowej)

- W ramach realizacji doświetleń przejść zrealizowano 390 doświetleń. 121 pozostało w realizacji. Ostatnia umowa na realizację prac podpisana w styczniu br. (w rejonie Obwodnicy Inowrocławia – prace VI - VIII)



Dokumentacja fotograficzna z realizacji zadań



**Doświetlenie przejścia dla pieszych DK16
Łasin**



Koniec remontu mostu na DK67 w Lipnie



Rozbudowa DK15 m. Kwieciszewo



**Budowa dod. Ekranów akustycznych
przy autostradzie A1**



**Przed i po
DK62 Strzelno – Kobylniki**



Rozbudowa DK62 w Kruszwicy



Przed i po - Rozbudowa DK62 Strzelno – Kobylniki (koniec 20 XII 2023)



Ciąg P-R Brzoza – Nowa Wieś Wielka



Przebudowa DK91 na odc. Terespol - Stolno



Przebudowa DK91 Terespol – Stolno (nowe rondo w Chełmnie)



Remont DK80 w Górsku i Przysieku

Zasadność i efektywność stosowania urządzeń BRD

„Słynna” ścieżka w m. Piotrkowiczki w woj. Dolnośląskim



Fot. Anna Rumińska, Archiwum
Slow Food Dolny Śląsk

Tablice „STOP – Zły kierunek”

W czerwcu 2022 r. zakończyliśmy montaż w regionie 44 tablic „STOP – zły kierunek”, które stanowią dodatkowy impuls dla kierowców chroniący przed wjazdem na drogę ekspresową pod prąd.

Wzorem tablic stosowanych przez zarządców dróg w Austrii, Niemczech, Chorwacji, Słowacji czy też Danii, na trzy różne sposoby wskazujemy kierowcy o jego błędzie.

Pierwszy to napis STOP, drugi to czarna ręka z piktogramem znaku zakaz wjazdu, a trzeci to napis Zły kierunek.



Bezpieczeństwo prac utrzymaniowych

31 sierpnia 2022 r. w trakcie prac wykończeniowych na drodze S5 odc. Świecie Płd. - Bydgoszcz Płn. kierowca nie zachował należytej ostrożności. Nikt nie odniósł obrażeń.



8 września 2022 r. na drodze S5 na wys. Sobiejuch (pow. żniński) doszło do zderzenia ciężarówki z pojazdem służby drogowej, który na pasie awaryjnym na zlec. wykonawcy odc. prowadził prace gwar. Zginął jeden z pracowników.



Bezpieczeństwo prac utrzymaniowych

Do wypadku na krajowej S5 w Pawłótku (pow. bydgoski) doszło we wtorek 23 listopada 2022 r. Kierowca samochodu osobowego jadąc lewym pasem uderzył w stojącego opla, należącego do służby drogowej. Następnie doszło do zderzenia z samochodem ciężarowym. Pracownik służby drogowej trafił do szpitala.



Bezpieczeństwo prac utrzymaniowych

Zderzenie na A1 w trakcie prac utrzymaniowych 27.03.2024 r.

Dwa groźne zdarzenia na A1. Rano osobówka uderzyła w pojazdy służby drogowej, później sponęła ciężarówka

JW 2024-03-27 | KUJAWSKO-POMORSKIE

UDOSTĘPNIJ:



NAJNOWSZE INFORMACJE

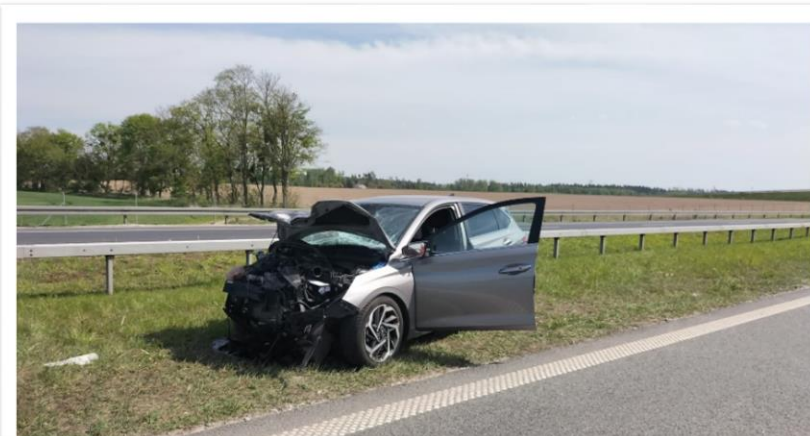


POLITYKA
Druga tura wyborów samorządowych. Cisza



Bezpieczeństwo prac utrzymaniowych

29.04.2024 r. Zderzenie poj. osobowego z Patrolem S5, który zabezpieczał wymianę koła (Sobiejuchy – kierunek Poznań km 100+800)





**Generalna Dyrekcja
Dróg Krajowych i Autostrad**
Oddział w Bydgoszczy

Dziękuję za uwagę!

Adres:
ul. Fordońska 6
85-085 Bydgoszcz
tel.: 52 323-45-00

www.gov.pl/web/gddkia-bydgoszcz

x.com/gddkia_byd

